



## Uitgangspuntennotitie Aanpak Cultuur en Erfgoed

### Leeswijzer

In deze brief beschrijven we wat de belangrijkste uitgangspunten zijn bij de instandhouding en versterking van het cultuur- en erfgoedklimaat in Gelderland. De uitgangspunten hangen als een paraplu boven de uitvoering van het nieuwe beleid. Ze zijn van belang voor onze toekomstige deelname of financiering. In de bijlage gaan we in op de uitwerking van de uitgangspunten. Hierin geven we aan hoe we onze doelen gaan realiseren. We benoemen hierbij concreet onze rol, kaders en aanpak.

### Inleiding: de impact van COVID-19

Het is onmiskenbaar dat de gevolgen van de COVID-19 maatregelen groot zijn voor de cultuur- en erfgoedsector. Ook in Gelderland. De getroffen maatregelen in de afgelopen periode maakten het reguliere bezoek aan voorstellingen, musea en concerten moeilijker of zelfs onmogelijk. Het werk voor professionals in de sector droogde op. En ook de maatregelen zoals die vanaf 1 juni 2020 van kracht zijn, kennen grote beperkingen zoals het samen komen van grotere groepen mensen, het afstand houden van elkaar en de toegankelijkheid van voorzieningen. Deze voorzieningen, en dan vooral die voorzieningen die afhankelijk zijn van publieksinkomsten, staan nu onder grote druk.

Er wordt een uitgebreid maatregelenpakket ingezet om hulp te bieden bij de gevolgen van COVID-19. Dit doen we naast de extra inzet die ook al vanuit de rijksoverheid en de gemeenten wordt gepleegd. We realiseren ons dat onze inzet slechts beperkt kan zijn gezien de omvang van de gevolgen van COVID-19. Wij nemen onze verantwoordelijkheid maar zijn ook het gesprek aangegaan met gemeenten, regio's en de culturele sector over de vraag hoe het herstel eruit gaat zien. Wij zien deze noodmaatregelen niet als overbrugging naar het verleden, maar als overbrugging naar de toekomst. Uit de gevoerde gesprekken konden enkele algemene conclusies worden getrokken:

- Elke regio kent eigen uitdagingen en kansen. Eventuele vervolgstappen zullen dan ook per regio verschillen. De tot nu toe gekozen regio-indeling is daarbij niet in beton gegoten. Belangrijker is dat gemeenten (en instellingen binnen de gemeenten) samen willen werken.
- De basis van de lokale culturele infrastructuur wordt gevormd door dorps- en gemeenschapshuizen. Veel culturele activiteiten komen daar samen en ze versterken de leefbaarheid en sociale cohesie. We zoeken hierop afstemming met het programma Leefbaarheid.
- Er bestaat een grote wens om innovatie en transformatie van de culturele sector vanuit de provincie te ondersteunen.

Het opstellen van deze Uitgangspuntennotitie over onze nieuwe aanpak voor Cultuur en Erfgoed is door de COVID-19 pandemie doorkruist. Toch presenteren wij u nu onze nieuwe aanpak. Eén van de kenmerken van deze aanpak is namelijk dat we beter kunnen inspelen op veranderende

omstandigheden in de samenleving. De actualiteit rondom de gevolgen van COVID-19 sterkt ons in de overtuiging dat wij op een andere manier moeten omgaan met ons cultuur- en erfgoedbeleid.

## 1. Naar een andere aanpak voor cultuur en erfgoed

*‘Gelderland is rijk aan cultuur en erfgoed. We zijn trots op onze monumenten, historische landschappen, festivals, musea, theaters en op onze makers. Gelderland biedt een klimaat waarin onze cultuur en ons erfgoed tot bloei komt en waar we zoveel mogelijk mensen van laten meegenieten.’*

Deze passage uit het beleidsprogramma ‘Beleef het mee!’ (2017 – 2020) is onverminderd van kracht. In de afgelopen jaren is er fors geïnvesteerd in een bloeiend cultuur- en erfgoedklimaat in Gelderland. Op allerlei terreinen en in diverse plaatsen zijn initiatieven gestimuleerd, vaak via subsidieregelingen. Het nadeel van subsidieregelingen is dat de mogelijkheid om snel in te spelen op actuele ontwikkelingen beperkt is, evenals de flexibiliteit om bij te kunnen dragen aan actuele integrale opgaven.

Daarom kiezen we ervoor om bij cultuur en erfgoed een andere aanpak te gaan volgen. Een aanpak die minder strak gegoten is in een aanbod van individuele subsidieregelingen. Een aanpak die ook uitgaat van opgaven die we, samen met partners, in de verschillende regio’s zien. Een aanpak waarin we meebewegen met actuele ontwikkelingen en waarbij de opgave centraal staat. Een aanpak waarbij we voortdurend in gesprek zijn met partners en stakeholders zodat we een bijdrage leveren aan ons streven naar een gezond, veilig, schoon en welvarend Gelderland.

## 2. Inhoudelijke uitgangspunten

Als we samen met onze partners werken aan een Gaaf Gelderland voor cultuur en erfgoed, dan staan er enkele inhoudelijke uitgangspunten centraal. Deze uitgangspunten hangen als een paraplu boven de ontwikkelingen die wij ondersteunen.

*Verbinden, verwonderen en bewaren*

In het coalitieakkoord ‘Samen voor Gelderland’ staat dat cultuur en erfgoed bijdragen aan de verbinding en ontmoeting tussen mensen.

Cultuur kent een eigen, intrinsieke waarde. Daarnaast draagt cultuur bij aan creativiteit. Die creativiteit is vervolgens nodig om te komen tot innovatie, om nieuwe oplossingen te bedenken voor de opgaven die op ons afkomen. We streven naar een breed en divers aanbod van cultuur en erfgoed (zowel voor brede als voor nichegroepen) dat een grote groep uiteenlopende bezoekers aanspreekt, maar ook nieuwe bezoekers aantrekt. Deelname aan culturele activiteiten of het gebruik van erfgoed verbindt mensen. Ze dragen zichtbaar bij aan de leefbaarheid in onze provincie. Cultuur en erfgoed zijn voor een breed publiek in alle Gelderse streken te beleven.

Het erfgoed, zowel het materiële als het immateriële, is van belang voor het historisch besef en benadrukt onze gezamenlijke identiteit. Als drager van het verleden verdient het onze bescherming. Ons erfgoed is het behouden waard vanwege de historische waarde, het belang voor

de leefomgeving en de verbindende kracht. Het karakteristieke erfgoed, de culturele infrastructuur en de vele culturele activiteiten versterken de aantrekkelijkheid, de beleving en de identiteit van Gelderland als krachtig vestigingsgebied om te wonen en te werken, voor recreatie en toerisme.

Creativiteit mag schuren en vragen stellen over wat ons drijft en wat we zien in onze samenleving en waar we ons over verwonderen. Kunst en cultuur kunnen namelijk ook ontregelen, confronteren, tot reflectie aanzetten, ons in contact brengen met het onbekende. Kortom, ze geven ons telkens een nieuwe blik op de werkelijkheid. Dit betekent dat we ook in de toekomst willen bijdragen aan cultuur die nog geen maatschappelijke waarde heeft.

#### *Streven naar duurzame toegankelijkheid*

Cultuur en erfgoed is er voor alle inwoners en bezoekers van Gelderland, nu en in de toekomst. Dat betekent dat cultuur en erfgoed toegankelijk moeten zijn en blijven voor het publiek. Gelderland kent een rijke infrastructuur aan culturele voorzieningen, culturele activiteiten, bijzonder erfgoed en vakmanschap. Deze zijn ook voor de toekomst waardevol, zodat nieuwe groepen inwoners er gebruik van kunnen blijven maken. Onze inzet moet erop gericht zijn de toekomstbestendigheid te ondersteunen. Dit is een opgave die we samen met onze partners – de instellingen, onze medeoverheden, de makers en de inwoners – aangaan.

Met de investeringen die wij gaan doen, maken wij keuzes voor de langere termijn. Het is belangrijk om degelijk en verantwoordelijk om te gaan met de beschikbare middelen. Dat doen wij als provincie én dat vragen we ook van onze partners. Hier willen we ze in ondersteunen. We investeren in een toekomstbestendige cultuur -en erfgoedsector. En dat investeren doen we ook door andere instrumenten dan subsidies in te zetten. We leveren kennis en delen informatie, we regisseren processen, we leggen verbindingen en intensiveren netwerken. Ook stimuleren we het inzetten van andere financieringsmogelijkheden, zoals leningen. Met de nieuwe aanpak voor monumentaal erfgoed hebben we deze werkwijze al in gang gezet.

Er is ook nog een andere definitie van duurzaamheid. We denken daarbij aan de maatregelen voor het verduurzamen van gebouwen en evenementen, een gezonde financiering of het aansluiten bij andere provinciale duurzaamheidsdoelstellingen. Vooral die activiteiten, instellingen en erfgoed, waarbij aandacht is voor toekomstbestendigheid en duurzaamheid, gaan we ondersteunen. Culturele voorzieningen en erfgoed moeten in elk geval toegankelijk zijn en de deelname aan culturele activiteiten moet voor iedereen mogelijk zijn. Alleen dan kan er invulling worden gegeven aan het stimuleren van verbinding.

#### *Ruimte voor de regio*

Wij vinden het belangrijk dat cultuur en erfgoed voor iedereen beschikbaar en bereikbaar zijn en bijdragen aan het versterken van de lokale en regionale identiteit. Cultuur en erfgoed zijn overal in Gelderland te vinden en beperken zich niet tot een paar hotspots. Wij willen cultuur en erfgoed in de regio versterken. Onze aanpak van het monumentaal erfgoed speelt als vanzelf in op de spreiding. Wij streven ook naar een betere spreiding voor het aanbod van cultuur en musea. We hebben aandacht voor de wensen en kansen die bij een regio horen en streven hierbij naar maatwerk: soms is onze inzet geschikt voor de hele provincie, soms is de uitwerking verschillend per regio of gemeente. Daarbij hebben we aandacht voor culturele netwerken en bovenlokale

initiatieven. De inzet is gericht op versterking van de regio, maar daarbij willen we versnippering van de Gelderse cultuur- en erfgoedsector vermijden.

Kenmerkend voor onze regionale benadering is dat wij de invulling daarvan niet zelf gaan bedenken maar in gesprek gaan met de betrokken regio's en gemeenten. Samen verkennen we welke doelen we gaan realiseren en wat daar dan voor nodig is. We denken bijvoorbeeld ook aan aanpassing van de al bestaande cultuur -en erfgoedpacten. Deze zijn in enkele regio's succesvol gebleken, maar kenden in andere regio's weer belemmeringen om tot uitvoering te komen. Waar mogelijk nemen we deze belemmeringen weg om daarmee de kansen voor activiteiten in de regio te versterken.

De genoemde inhoudelijke uitgangspunten zijn ook op de ontwikkelingen in de regio van toepassing: verbinden, verwonderen en bewaren en het streven naar een duurzame toekomstbestendigheid. De komende periode gaan we hiervoor gebruiken. Zo wordt een antwoord op de vraag hoe we de gevolgen van COVID-19 op cultuur en erfgoed aanpakken in regionaal verband uitgewerkt. Naast de inhoudelijke uitgangspunten voor cultuur en erfgoed zijn daarbij de algemene uitgangspunten vanuit Gaan voor Gaaf centraal.

#### *Aandacht voor de makers*

Onze focus ligt vaak op organisaties en activiteiten, maar uiteindelijk zijn het de mensen áchter deze organisaties en activiteiten die centraal zouden moeten staan. Zij verdienen onze aandacht en ondersteuning, bijvoorbeeld als het gaat om fatsoenlijke betaling en veilige arbeidsomstandigheden. Wij gaan er bij subsidieverstrekking aan culturele instellingen dan ook vanuit dat zij handelen naar de verschillende codes die landelijk zijn vastgesteld, voor zover deze op hun activiteiten van toepassing is. Daarnaast hebben we aandacht voor het opleiden van voldoende vakmensen die het erfgoed helpen te behouden. De borging van het vrijwilligerswerk bij cultuur en erfgoed naar de toekomst vinden we belangrijk.

### **3. Inhoudelijke doelstellingen**

Wat willen bereiken met onze nieuwe aanpak? De hoofddoelstelling van de provinciale inzet op cultuur en erfgoed is het bijdragen aan een bloeiend cultuur- en erfgoedklimaat in Gelderland. Dit doen we op vier thema's:

1. Cultuur in Gelderland
2. Educatie en participatie
3. Gelderse identiteit
4. Tastbaar erfgoed

Op elk van deze thema's formuleren we – op grond van onze uitgangspunten – de volgende doelstellingen:

#### *1. Versterken van de culturele infrastructuur*

Voor een bloeiend cultureel klimaat in Gelderland zijn culturele voorzieningen en producties nodig van hoge kwaliteit, met een grote diversiteit en die optimaal toegankelijk zijn. Onze aanpak is erop gericht samen met medeoverheden en instellingen afspraken te maken over de duurzame instandhouding van deze infrastructuur.

### *2. Stimuleren van deelname aan cultuur en erfgoed via educatie en participatie*

Wij willen dat iedereen in Gelderland deel kan nemen aan culturele activiteiten en zijn of haar talenten kan ontplooiën. Deelname aan culturele activiteiten draagt immers bij aan de verbinding en ontmoeting tussen mensen en daarmee aan de leefbaarheid in onze provincie. Dit begint bij cultuur- en erfgoededucatie in het onderwijs.

### *3. Versterken van de Gelderse identiteit*

Ons verleden is sterk verbonden met onze identiteit. Het verleden geeft aan waar we vandaan komen en hoe we ons hebben ontwikkeld. Wij willen dat iedereen zich thuis voelt in Gelderland. Daarom versterken wij de identiteit van Gelderland versterken door het Gelderse verhaal van Gelderland zichtbaar en beleefbaar te maken.

### *4. Behouden en ontwikkelen van erfgoed*

We willen ons erfgoed duurzaam in stand houden vanwege de historische waarde, de waarde voor de leefomgeving en de verbindende waarde. Door ons erfgoed te beschermen en te ontwikkelen kunnen inwoners en bezoekers ons erfgoed beleven, ervan leren en genieten.

## **4. Onze rol en aanpak**

De ervaringen van de afgelopen periode vragen niet alleen om een aanpassing van uitgangspunten en regelingen, maar vooral ook van onze werkwijze. We kiezen voor deze werkwijze die past bij Gaan voor Gaaf!, het Coalitieakkoord en die ervoor zorgt dat we de juiste dingen doen om onze cultuur en ons erfgoed in stand te houden. In onze aanpak voor het monumentaal erfgoed hebben we dit al uitgebreid beschreven (PS2020-227).

Ook voor opgaven op andere terreinen van cultuur en erfgoed gaan we uit van dezelfde aanpak. Hierbij stellen we de opgave centraal en niet het instrumentarium of het geld. Natuurlijk zijn de hierboven genoemde inhoudelijke uitgangspunten en criteria verschillend in uitwerking. Een restauratie van een monumentaal pand is iets anders dan het maken van afspraken over het tegengaan van laaggeletterdheid. Toch is in beide gevallen de opgabegegerichte benadering hetzelfde.

### *Provinciale rol*

Waar zien wij het provinciaal belang? Wettelijk is er weinig bindends vastgesteld. Dit maakt dat de provincie een grote mate van autonomie heeft in het bepalen van de ambities. Wij zien het provinciaal belang vooral in de verbinding. De verbinding tussen Rijk en gemeenten; tussen gemeenten onderling en in het mogelijk maken van bovenlokale ontwikkelingen. We zien die ook in het verbinden van instellingen en – via het mogelijk maken van tal van activiteiten – in het verbinden van de inwoners en gasten van Gelderland. Lacunes van andere overheden vullen wij niet – en niet alle landelijke of lokale ontwikkelingen zijn voor ons per definitie ook van provinciaal belang.

In Nederland zijn het cultuur- en erfgoedbeleid een gedeelde verantwoordelijkheid van de drie overheden: Rijk, provincies en gemeenten. De verantwoordelijkheden van de verschillende overheden overlappen elkaar en soms is onduidelijk welke rol een overheid voor zichzelf ziet. Ook voor onze provincie geldt dit en we streven daarom naar meer duidelijkheid over onze provinciale

rol. De complexiteit en bewegelijkheid van de verschillende netwerken maakt dat er niet slechts één specifieke rol te vervullen is. De rol en mate van sturing verschilt per onderwerp: loslaten, faciliteren, stimuleren, regisseren en reguleren. Over de rol die we per onderwerp innemen, verschaffen we daarom vooraf zo veel mogelijk helderheid. Want als we deelnemen in een opgave, dan start dat altijd met de ambitie die wij zelf als provincie zien. In de bijlage wordt dit verder toegelicht. Voor onze partners is daarmee duidelijk wat zij van ons kunnen verwachten. We zien dit partnerschap in de eerste plaats met de Gelderse gemeenten en regio's. En natuurlijk met de cultuur- en erfgoedsector zelf. Maar voor ons zijn altijd onze uitgangspunten (verbinden, bewaren en verwonderen, duurzame toegankelijkheid en ruimte voor de regio) van toepassing als wij betrokken zijn.

### *Integrale aanpak*

Het cultuur- en erfgoedbeleid is integraal onderdeel van bredere provinciale beleidsopgaven. Cultuur en erfgoed gaan ook over leefbaarheid, economie, onderwijs en arbeidsmarkt, ruimte en landschap, toerisme en recreatie, spelen zich af in dorpen, wijken en regio's. Zo dragen tal van monumenten en musea bij aan de aantrekkelijkheid van Gelderland voor recreatie en toerisme. Ook kan deelname aan culturele activiteiten de leefbaarheid in dorpen en wijken versterken. We bekijken ons beleid dan ook vanuit die integraliteit. Dit vergt een andere invulling van ons beleid en bovenal een andere aanpak. Hoe dat er uit gaat zien op de verschillende onderdelen, staat beschreven in de bijlage.

Ook met cultuur en erfgoed sluiten we aan op 'Gaan voor Gaaf'. We zijn trots op de Gelderse parels, die instellingen, makers, netwerken en monumenten die onze provincie zo aantrekkelijk maken. Als kansen zich voordoen ondersteunen we die. Dat maakt dat we flexibel kunnen optreden. We stellen ons betrokken op en denken mee. En waar wettelijke bepalingen of bestuurlijke afspraken leidend zijn, volgen we die natuurlijk.

### *Meerjarige en flexibele afspraken*

We constateren dat de maatschappij – ook op het gebied van cultuur en erfgoed – constant in beweging is. Naast meerjarige afspraken met instellingen, is het onderdeel van onze aanpak om actief op deze ontwikkelingen in te kunnen spelen. Bij zo'n aanpak vinden wij het niet passend om een notitie voor een vierjarige beleidsperiode vast te stellen. We maken daarom geen uitgewerkt programma voor de komende periode, maar formuleren we een jaarlijks een actueel Uitvoeringsprogramma op basis van de uitgangspunten en bijbehorende kaders van deze Uitgangspuntennotitie.

Ook de komende periode hanteren we het onderscheid tussen meerjarige afspraken en flexibele programmeerruimte. We maken meerjarige afspraken met instellingen die voor ons niet weg te denken zijn uit ons programma omdat ze kenmerkend zijn voor het Gelderse cultuur en erfgoed of omdat ze wettelijke taken voor ons uitvoeren. Ook zijn er programmaonderdelen en organisaties die wij voor meerdere jaren zekerheid willen geven, maar waarover we wel regelmatig het gesprek willen aangaan en waar we zo nodig zullen bijsturen. Naast de meerjarige ondersteuning, is er ook flexibele programmeerruimte. In dit kader wordt een veelheid aan culturele organisaties en activiteiten ondersteund – over het algemeen met een meer projectmatig of incidenteel karakter. Het idee hierachter is dat we initiatieven stimuleren die passen bij actuele ontwikkelingen.

In de financiële bijlage wordt een overzicht gegeven van de meerjarige ondersteuning en van de activiteiten die we tot het flexibele deel rekenen.

## **5. De uitwerking**

Wat is er nu anders aan deze aanpak vergeleken met het vorige beleidsprogramma? Inhoudelijk verandert er niet veel. We werken nog steeds aan het mogelijk maken van een bloeiend Cultuur- en Erfgoedklimaat in Gelderland. Het grootste verschil met het verleden is de wijze waarop we dit tot stand brengen. Dat doen we niet meer door nu aan de voorkant voor een periode van vier jaar concrete inhoudelijke resultaten te formuleren. We stellen nu onze uitgangspunten, doelen en kaders vast en vertalen die naar keuzes die we jaarlijks in een Uitvoeringsagenda vastleggen. In deze agenda staan de actuele ontwikkelingen geformuleerd en de wijze waarop in het betreffende jaar daar uitvoering aan wordt gegeven. De verschillende afspraken met instellingen, de voor dat jaar openstaande regelingen en andere actuele beleidsinformatie wordt benoemd. De Uitvoeringsagenda wordt jaarlijks door Gedeputeerde Staten vastgesteld.

We blijven ook voortdurend in gesprek met onze stakeholders om op onderdelen ons beleid aan te passen naar de actualiteit: bijvoorbeeld met de bibliotheken en musea, met gemeenten, de gevolgen van COVID-19 etc. Niet een keer in de vier jaar maar continu. En als het nodig is, passen we onze aanpak aan.



## **Bijlage: Uitwerking van de Uitgangspunten**

Deze bijlage vormt het brugdocument tussen de uitgangspunten en de uitvoering. Het cultuur -en erfgoedveld kent een breed scala aan uiteenlopende onderwerpen. Om het overzicht te bewaren, hebben we een indeling in vier thema's gemaakt die aansluit bij de doelen in de Uitgangspuntennotitie: Cultuur in Gelderland, Educatie en participatie, Gelderse identiteit en Tastbaar erfgoed. Ieder thema bestaat uit meerdere onderwerpen. Per onderwerp geven we aan welk doel we willen bereiken, vanuit welke rol en kaders en hoe we dat gaan doen.

### ***1. Cultuur in Gelderland***

#### ***Versterken van de culturele infrastructuur***

Voor een bloeiend cultureel klimaat in Gelderland zijn culturele voorzieningen nodig van hoge kwaliteit, met een grote diversiteit en die optimaal toegankelijk zijn. Onze aanpak is erop gericht samen met medeoverheden en instellingen afspraken te maken over de duurzame instandhouding van deze infrastructuur. We willen actief gaan werken aan onze subdoelen op de volgende vier onderwerpen:

1. Podiumkunsten
2. Beeldende kunst
3. Bibliotheken
3. Ondersteuning van de sector



| Doel  | Rol   | Kader  | Aanpak   |
|---|---|--|--|
| <p>1. Het ondersteunen van culturele instellingen en producties zodanig dat deze op een duurzame wijze bijdragen aan een bloeiend cultureel klimaat in Gelderland. We vinden een sterke culturele infrastructuur op het terrein van podiumkunsten van belang voor ons vestigingsklimaat. Deelname aan culturele activiteiten draagt bij aan ontmoeten en verbinden.</p>   | <p>Samen met andere overheden ondersteunen wij culturele instellingen.</p>  | <p>Via dit beleidsdoel leveren we een bijdrage aan een kwalitatief goede culturele infrastructuur. Wij doen dit voor de hele provincie. Meerjarige subsidieafspraken maken wij met instellingen op grond van de adviezen van de Raad voor Cultuur en de toekenning van landelijke subsidies.</p> | <p>We maken meerjarige afspraken met kwalitatief hoogwaardige culturele instellingen. In de komende periode ligt daarbij de nadruk op de versterking van het middensegment. Via onze jaarlijkse regelingen stimuleren wij producties en festivals. Waar nodig en mogelijk ondersteunen we talentontwikkeling van professionals en netwerken.</p> |
| <p>2. Initiatieven en experimenten in de beeldende kunst ondersteunen, die een vernieuwde relatie met de samenleving aangaan zodat meer inwoners en bezoekers in aanraking komen met kunst. Beeldende kunst kan laten verwonderen en ons op een andere manier naar onszelf en onze omgeving laten kijken. Het stimuleren van producties op het gebied van beeldende kunst vergroot ook de mogelijkheden voor recreatie en toerisme, bijvoorbeeld bij kunst in de openbare ruimte.</p> | <p>Samen met andere overheden ondersteunen wij initiatieven en organisaties op het gebied van beeldende kunst. We beheren een eigen collectie.</p>  | <p>Zowel voor onze eigen collectie als voor de activiteiten die we willen ondersteunen staat voor ons de relatie tussen de beeldende kunst en het publiek centraal.</p>  | <p>We maken meerjarige afspraken met enkele instellingen en faciliteren projectinitiatieven met subsidies. Daarnaast organiseren we kennisbijeenkomsten en door goede voorbeelden en ervaringen (ook van buiten Gelderland) te delen.</p>  |
| <p>3. Bibliotheken zijn bij uitstek de ontmoetingsplek in steden en dorpen voor kennis, ontmoeting en ontwikkeling. Aan deze beleidsdoeleinden dragen wij via ons bibliotheekbeleid bij. Het bestrijden van laaggeletterdheid draagt eraan bij dat inwoners deel kunnen blijven nemen aan de (digitale) samenleving, het onderwijs en de arbeidsmarkt.</p>  | <p>De provincie is een belangrijke schakel binnen het bibliotheeknetwerk. Het Rijk is verantwoordelijk voor het stelsel, de gemeente voor individuele bibliotheken. De provincie ondersteunt en faciliteert de Gelderse bibliotheken in hun functioneren en in de doorontwikkeling op grond van de wettelijke kaders. Rijnbrink voert dit voor ons uit.</p> | <p>We ondersteunen bibliotheken in Gelderland in hun functioneren en doorontwikkeling zodat iedereen in Gelderland gebruik kan maken van een laagdrempelige en goed toegeruste bibliotheek. Wij zetten bibliotheken in bij de bestrijding van laaggeletterdheid.</p>                             | <p>Wij maken meerjarige subsidieafspraken met Rijnbrink. In nauw overleg met de Gelderse bibliotheken, Rijnbrink en gemeenten werken wij nieuw bibliotheekbeleid uit. Een nieuwe aanpak voor laaggeletterdheid wordt uitgewerkt. Hiervoor worden beleidsvoorstellen voorbereid.</p>  |

|  |   |  |  |
|--|---|--|--|
| <p>4. Er wordt bijgedragen aan de kwaliteit van een duurzame en breed toegankelijke culturele sector. Gemeenten en instellingen worden desgevraagd ondersteund in hun eigen beleidsontwikkeling.</p> | <p>De ondersteuning en doorontwikkeling van het primaire proces is bij uitstek een provinciale rol. De provincie is de belangrijkste financier van deze 'tweedelijns'- activiteiten. Wij maken hiervoor gebruik van Cultuur Oost.</p> | <p>Wij faciliteren de beschikbaarheid van kennis en expertise voor instellingen, gemeenten en onderwijs zodat zij optimaal in staat zijn te functioneren en zich te ontwikkelen.</p> | <p>We maken meerjarige subsidieafspraken met Cultuur Oost. Met Cultuur Oost werken wij het concept van het regionaal werken verder uit. Dit kan betekenen dat de afspraken met Cultuur Oost in de komende periode gaan wijzigen.</p> |
|--|---|--|--|

### **Podiumkunsten**

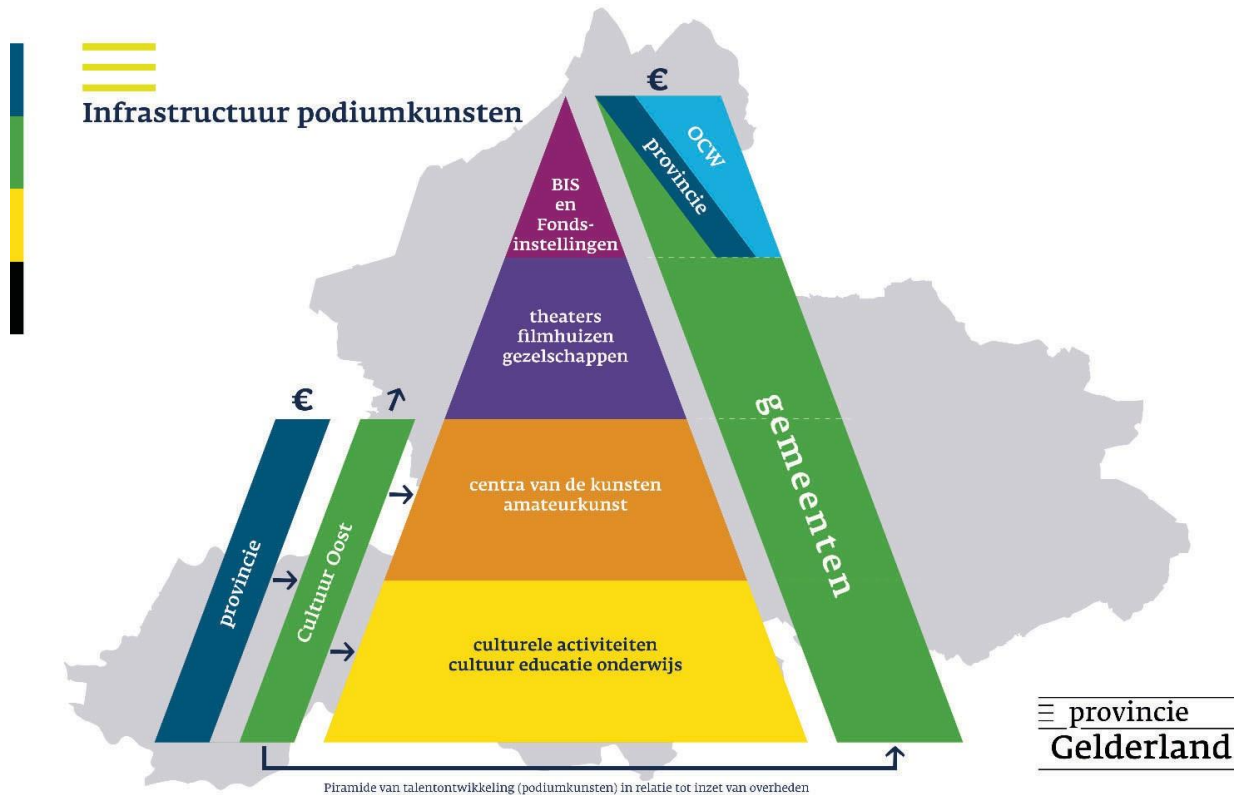
Sterke en toonaangevende culturele instellingen vormen de kern van de culturele infrastructuur in Gelderland. Tot deze instellingen behoren onder andere de culturele toporganisaties. Doel van onze ondersteuning is een evenwichtige samenstelling van verschillende vormen van professionele podiumkunsten die inwoners en bezoekers van Gelderland in de gelegenheid stellen voorstellingen van hoog niveau te bezoeken. Spreiding van voorstellingen over heel Gelderland is voor ons een belangrijke voorwaarde.

We blijven samen met Overijssel en/of de steden in Oost-Nederland meerjarig investeren in een aantal culturele toporganisaties. Zo kunnen ze blijven rekenen op onze steun. Tot deze instellingen behoren vanaf 2021: Oostpool, Introdans, Phion, De Nieuwe Oost, Orkest de Ereprijs, Nationale Jeugdorkesten Nederland (NJON), Nederlandse Reisopera, Go Short en Music Meeting. Met deze instellingen maken wij meerjarige financieringsafspraken. Zo veel mogelijk wordt daarbij aangesloten bij de vierjarige systematiek die ook door andere overheden wordt gehanteerd. We bestuderen gezamenlijke huisvesting van Introdans en Oostpool binnen de Lauwersgrachtalliantie.

Landelijke regelingen, zoals die in het kader van de basis infrastructuur (BIS) en de verschillende landelijke cultuurfondsen, zijn ook van invloed op financiering van Gelderse culturele instellingen. In de afgelopen periode hebben wij instellingen die via de BIS worden gefinancierd, ondersteund. Een aantal instellingen dat via een van de landelijke fondsen wordt gefinancierd, ontvangt meerjarige provinciale subsidie of maakt gebruik van een van de jaarlijkse provinciale subsidieregelingen.

Wijzigingen in de landelijke BIS kunnen dan ook van invloed zijn op de toekenning van structurele provinciale subsidie. Als er instellingen uit de BIS verdwijnen, verliezen zij daarmee mogelijk ook de structurele provinciale ondersteuning. Dit geldt bijvoorbeeld voor Jeugdtheater Kwatta. Er is een onderzoek opgestart naar de wijze waarop jeugdtheater het beste kan worden uitgevoerd. Op grond van de resultaten van dit onderzoek kan een nieuw besluit worden genomen. Andersom kan ook: Als er instellingen tot de BIS worden toegelaten, kan tot structurele provinciale subsidie worden besloten. Provinciale Staten besluiten tot toekennen of schrappen van meerjarige financiering.

In de komende periode willen we werken aan de versterking van het zogenaamde middensegment. Dit zijn de culturele instellingen die toe willen groeien naar landelijke BIS of fondsfinanciering. Hiervoor zullen wij onze bestaande regelingen aanpassen. We blijven daarmee producties en festivals ondersteunen. Een goede spreiding over de provincie is daarbij voor ons belangrijk. We stimuleren daarnaast ook talentontwikkeling van Gelderse makers/professionals. We doen dit omdat we het belangrijk vinden dat Gelderland een provincie is waarin professionele makers zich verder artistiek kunnen ontwikkelen en daarbij op zoek kunnen gaan naar de gewenste begeleiding. We stimuleren talentontwikkeling op verschillende manieren, bijvoorbeeld door onze subsidieregeling, door cultuurleningen en het versterken van netwerken. In het stimuleren van netwerken binnen de culturele sector zien wij kansen om de bovenlokale verbindingen vorm te geven. We zien onze inzet daarbij vooral in de opstart en ontwikkeling van de netwerken. Uiteindelijk is het aan de netwerken zelf om zich door te ontwikkelen.



*Toelichting bij piramide:  
 We zien een brede basis van cultuureducatie en culturele activiteiten toelopen naar een top van hoogwaardige culturele instellingen. Aan de rechterkant zien we wie dat met name de gemeenten de grootste (financiële) zorg dragen voor deze activiteiten. Provinciale middelen ondersteunen vooral de topinstellingen, al komt daar de meeste ondersteuning vanuit het Rijk. De provinciale zorg zien we wel duidelijk aan de linkerkant. De activiteiten die via Cultuur Oost worden uitgevoerd vertalen zich vooral in de uitvoering van cultuureducatie in het onderwijs en in de ondersteuning van de bredere culturele sector en gemeenten.*

## **Beeldende kunst**

We verbinden ons aan initiatieven en experimenten in de beeldende kunst, die een vernieuwde relatie met de samenleving aangaan. In de vorige beleidsperiode hebben we samen met de gemeente Arnhem een sectoranalyse uitgevoerd. Hieruit bleek dat er in Gelderland weliswaar veel wordt gemaakt op het gebied van beeldende kunst, maar dat de relatie met het publiek beter kan. Bovendien was er een uitdrukkelijke wens vanuit de sector om duidelijker te maken welke richting wij belangrijk vinden. Vanuit deze twee uitgangspunten, willen we de komende periode specifiek inzetten op de relatie tussen beeldende kunst en samenleving. Dit doen we door kennisbijeenkomsten te organiseren en door goede voorbeelden en ervaringen (ook van buiten Gelderland) te delen. Zowel voor onze eigen collectie als voor de activiteiten die we willen ondersteunen staat voor ons de relatie tussen de beeldende kunst en het publiek centraal. Initiatieven die er niet in slagen om goede plannen te bedenken om publiek op een vernieuwende manier aan zich te binden zullen we niet ondersteunen.

We beschouwen Sonsbeek Internationaal, de Biënnale Gelderland en de IJsselbiënnale als beeldbepalende evenementen in Gelderland op het gebied van beeldende kunst. Sonsbeek Internationaal en de Biënnale Gelderland kunnen op onze meerjarige steun blijven rekenen, niet alleen als medefinancier, maar ook als ambassadeur. We continueren ook de meerjarige subsidie aan State of Fashion, vanwege het bovenlokale en boven sectorale karakter van het evenement, maar onze blijft rol beperkt tot die van een medefinancier. Het eigenaarschap ligt bij de gemeente Arnhem.

Voor onze eigen beeldende kunstcollectie blijven we inzetten op een levendige collectie, die goed beleefbaar en toegankelijk is voor medewerkers van de provincie en bezoekers. Dit doen we door rondleidingen en andere publieksactiviteiten te organiseren, zowel fysiek als digitaal.

## **Bibliotheken**

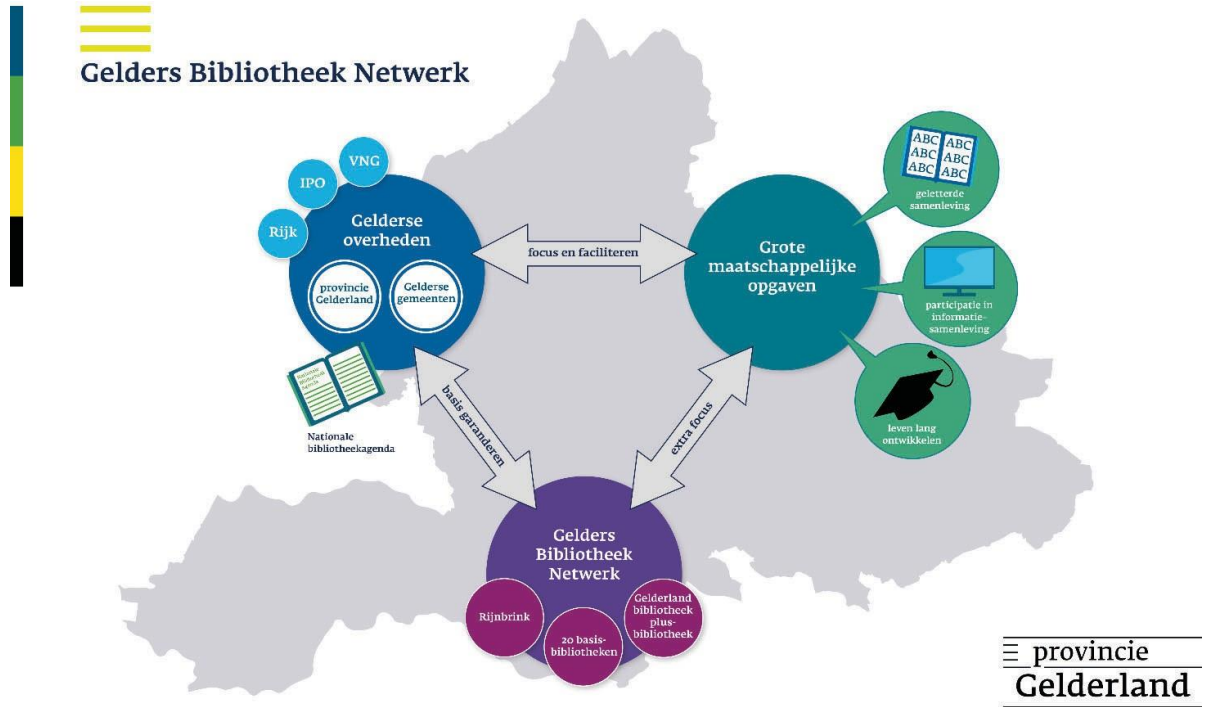
Het Gelderse bibliotheekmodel wordt gevormd door Samenwerkende Gelderse Bibliotheken (SGB), de provinciale ondersteuningsinstelling Rijnbrink en de inzet van de Plus- en Gelderland bibliotheek. De recente landelijk evaluatie van de Wet stelsel openbare bibliotheken (Wsob) leidt landelijk tot een discussie over de vraag hoe we het stelsel optimaal vorm kunnen geven. Er is landelijk met alle betrokken partners een convenant opgesteld dat wordt uitgewerkt in een Nationale bibliotheekagenda. Het streven is om deze in januari 2021 te presenteren.

Naast de onderwerpen in de Wsob zijn drie hoofdonderwerpen benoemd waar extra inzet voor moet komen:

- Geletterde samenleving - Bevorderen geletterdheid en leesplezier;
- Participatie in informatiesamenleving - Digitale inclusie en digitaal burgerschap;
- Leven lang ontwikkelen - Basisvaardigheden en blijvende inzetbaarheid.

Met de Gelderse partners zijn wij in gesprek over een beleidsvertaling van de Nationale bibliotheekagenda in het zogenaamde Gelders model. Met de SGB en Rijnbrink gaan we het Gelderse model verder vormgeven in het bibliotheekbeleid dat in het voorjaar 2021 aan Provinciale Staten wordt voorgelegd. We sluiten aan op de Nationale bibliotheekagenda en blijven een sterk accent leggen op de landelijke thema's, waaronder Laaggeletterdheid. We handhaven het huidige flexibele budget voor de SGB, waarmee de bibliotheken projecten uitvoeren voor de aanpak van laaggeletterdheid en actuele landelijke ontwikkelingen. Daarbij scherpen we de voorwaarden wel aan. Zo willen we dat projecten zoveel mogelijk met een partnerinstelling worden opgepakt. Dit biedt de bibliotheken een brede positie in haar maatschappelijke rol.

### Gelders Bibliotheek Netwerk



In 2020 evalueren we het Gelders plan van aanpak Bibliotheken en Laaggeletterdheid. Door COVID-19 zijn de activiteiten van de partners om de doelgroep te bereiken gestagneerd. Om het voorkomen en bestrijden van laaggeletterdheid in meer samenhang aan te pakken wordt de nieuwe aanpak in overleg met bibliotheek partners, stichting Lezen en Schrijven, vertegenwoordigers uit het onderwijs en gemeenten opgesteld. Daarbij zal er expliciet de aansluiting zijn op de – in ontwikkeling zijnde- regionale gemeentelijke plannen. Het Rijk legt de regie voor de aanpak laaggeletterdheid bij de gemeenten. De inzet vanuit de provincie is aanvullend en versterkend. We zoeken bij de aanpak van laaggeletterdheid de verbinding met het provinciale programma Onderwijs en Arbeidsmarkt. In januari wordt de evaluatie aan Provinciale Staten voorgelegd. Op basis van de evaluatie van onze inzet afgelopen jaren komen we bij Provinciale Staten in het eerste kwartaal van 2021 terug met een voorstel.

Rijnbrink is de Provinciale Ondersteunings Instelling (POI) voor het bibliotheekwerk in Gelderland. Rijnbrink voert voor ons de wettelijke taken uit voor het verzorgen van het leenverkeer tussen de bibliotheken. Daarnaast ondersteunt het de Gelderse bibliotheken op diverse gebieden zodat zij aansluiting kunnen houden op de landelijke ontwikkelingen. Individuele bibliotheken kunnen ook gebruik maken van de facilitaire en inhoudelijke diensten van Rijnbrink. Met Rijnbrink maken we expliciete afspraken over haar rol en takenpakket. Daarvoor ontvangt zij een meerjarige ondersteuning.

Bibliotheek Rozet ontvangt een structurele bijdrage voor de ontwikkeling van de Gelderland Bibliotheek, ten behoeve van de toegankelijkheid en gebruik van de collectie en de verdere doorontwikkeling. De Gelderlandbibliotheek is een uitgebreide collectie van boeken en andere materialen over Gelderland en de Gelderse geschiedenis. Daarnaast ontvangt Rozet een structurele bijdragen voor de zogenaamde Plusbibliotheek. Hiermee voorziet zij in een vraag voor materiaal op MBO - HBO+ niveau. Rozet is hierbij gespecialiseerd in geschiedenis en maakt de Nationale en Gelderse geschiedenis voor vele bezoekers en belangstellenden toegankelijk via uitleen of studie op locatie.

### **Ondersteuning van de sector**

Cultuur Oost is de provinciale ondersteunings- en netwerkorganisatie voor kunst, cultuur en samenleving. Het onderwijs, gemeenten, culturele en andere maatschappelijke instellingen worden via Cultuur Oost ondersteund in hun deskundigheidsbevordering. Met Cultuur Oost gaan wij afspraken maken over een verdere regionale inzet van hun activiteiten. Daarnaast zal in de komende periode aandacht zijn voor het ondersteunen van de Gelderse makers, culturele instellingen en amateurverenigingen bij het zoeken naar oplossingen voor digitalisering, differentiatie qua aanbiedingsvormen en anderhalve meter-scenario's.

## 2. Educatie en participatie

### Stimuleren van deelname aan cultuur en erfgoed

Wij willen dat iedereen in Gelderland deel kan nemen aan culturele activiteiten en zijn of haar talenten kan ontplooiën. Deelname aan culturele activiteiten draagt immers bij aan de verbinding en ontmoeting tussen mensen en daarmee aan de leefbaarheid in onze provincie. Dit begint bij cultuur- en erfgoededucatie in het onderwijs. Om de deelname aan cultuur en erfgoed te bevorderen hebben wij subdoelen geformuleerd op twee onderwerpen:

1. Cultuur- en erfgoededucatie
2. Cultuur -en erfgoedparticipatie

| Doel   | Rol  | Kader  | Aanpak  |
|--|--|--|---|
| 1. Kinderen en jongeren leren basisvaardigheden aan op het terrein van cultuur en erfgoed, zodat zij volwaardig mee kunnen doen in de samenleving. Cultuur -en erfgoededucatie draagt bij aan de ontwikkeling van kinderen en jongeren. Het is voor veel kinderen de eerste gelegenheid om kennis te maken met cultuur en erfgoed.   | Het cultuuronderwijs wordt vormgegeven door het rijk, provincies, gemeenten, scholen en instellingen. De provincie maakt mede mogelijk dat op scholen cultuur- en erfgoededucatie kan worden aangeboden. Cultuur Oost voert dit voor ons uit. De vier grote steden volgen hun eigen programma. | We vervolgen onze deelname aan het programma 'Cultuureducatie met Kwaliteit'.  | Voor de komende periode leggen wij de nadruk op de verbinding met de lokale buitenschoolse aanbieders en verbreden wij het aanbod naar het VMBO. Waar nodig en mogelijk ondersteunen wij andere programma's ter versterking van de binnen -en buitenschoolse cultuureducatie. |
| 2. Wij faciliteren mogelijkheden zodat zoveel mogelijk inwoners van Gelderland deel kunnen nemen aan cultuur -en erfgoedactiviteiten. Door het bevorderen van deelname werken wij aan het uitgangspunt van verbinden, verwonderen en bewaren. Actieve cultuur -en erfgoeddeelname komt de leefbaarheid en sociale cohesie ten goede. | De provincie kan bovenlokale samenwerking op het gebied van cultuur -en erfgoeddeelname stimuleren en faciliteren.   | Wij stellen samenwerkende gemeenten in de gelegenheid cultuur -en erfgoedpacten af te sluiten. Hierbij is voor ons van belang dat er een relatie is met de regiogesprekken over de impact van Covid-19. Het doel van de af te sluiten pacten is om samen met de regio's voorstellen te ontwikkelen van wat er nodig is om een vitaal cultuur -en erfgoedklimaat te behouden. Onze rol zit daarbij voornamelijk op de bovenlokale activiteiten. | De pacten kunnen ook regionaal worden ingezet om invulling te geven aan innovatie en transformatie als gevolg van de impact van Covid-19. Bijdragen voor kleinschalige participatieactiviteiten worden in samenwerking met het Prins Bernhard Cultuurfonds verstrekt.         |



### **Cultuur -en erfgoededucatie**

We vinden het belangrijk dat kinderen en jongeren deel kunnen nemen aan cultuur- en erfgoedactiviteiten. Om die reden faciliteren wij ook in de komende periode het landelijke programma ‘Cultuureducatie met Kwaliteit 2021-2024’ (CmK) in het onderwijs. Het programma Cultuureducatie met Kwaliteit voor het onderwijs wordt via Cultuur Oost uitgevoerd. De uitgangspunten van het programma blijven in grote lijnen gelijk. Dit houdt in dat het programma zich richt op duurzame kwaliteitsverbetering van cultuureducatie in het primair onderwijs, implementatie van cultuureducatie in het curriculum, de borging van cultuureducatie in lokale convenanten en het vergroten van de professionalisering van onder andere leerkrachten.

Er komt wel meer ruimte om per provincie eigen accenten te zetten. We zullen actief inzetten op de verbinding van educatie van binnen de school naar buitenschoolse educatie. Daarnaast biedt het programma CmK ook mogelijkheden voor het voortgezet onderwijs en dan vooral in het VMBO. Afhankelijk van de resultaten van de pilot “Retourtje Cultuur Gelderland” in 2020 en 2021 – waarbij leerlingen van het basisonderwijs de mogelijkheid wordt geboden een bezoek te brengen aan de voorstellingen van de BIS-instellingen Introdans en Phion, kijken we op welke manier we dit voort kunnen zetten.

### **Cultuur -en erfgoedparticipatie**

Binnen de Cultuur -en Erfgoedpacten maken gemeenten en instellingen afspraken over te organiseren, bovenlokale activiteiten. Voorbeelden zijn de Cultuuragenda Achterhoek (voorheen Cultuurzomer Achterhoek), Lang Leve Kunst en Gelders Arcadië. De Pacten zijn bij uitstek geschikt om de regionale identiteit en regionale cultuurdragers plaats en ruimte te geven. De uitvoering van de Pacten verschilt per regio. Met de regio’s zijn we in gesprek over de culturele infrastructuur in de regio. Dat is een doorontwikkeling van een al langer lopende regionale samenwerking die binnen de pacten een plek krijgt. We kijken of ook onderwerpen als festivals, producties en musea binnen de regioafspraken een plek kunnen krijgen. We zien de Cultuur -en Erfgoedpacten namelijk als een werkend en gewaardeerd instrument dat we samen met de gemeenten gaan door ontwikkelen. Daarnaast zien we de pacten als instrument om op regionaal niveau afspraken te maken over de duurzame culturele infrastructuur. We gaan op regionaal niveau afspraken maken over wat cultuur- en erfgoedinstellingen nodig hebben om zich aan te passen aan de impact van Covid-19.

Het stimuleren van cultuur- en erfgoedparticipatie blijft een belangrijk onderdeel van het beleid. Wij hechten er waarde aan dat zoveel mogelijk inwoners van Gelderland mee kunnen doen aan cultuur -en erfgoedactiviteiten. Deelname aan culturele activiteiten draagt bij aan de verbinding en ontmoeting tussen mensen en daarmee aan de leefbaarheid in onze provincie. Hiervoor hebben we het fonds ‘*Gelderse Cultuur, samen doen!*’ ingericht dat bijdraagt aan innovatieve participatie initiatieven. Door het ondersteunen van activiteiten die op vernieuwende wijze bijdragen aan cultuur -en erfgoedparticipatie wordt de diversiteit van het aanbod vergroot en zal een breder publiek actief deelnemen aan de activiteiten op het gebied van cultuur en erfgoed. Met de provinciale bijdrage ondersteunen we het Prins Bernhard Cultuurfonds om innovatieve participatie-initiatieven in Gelderland mogelijk te maken.

### 3. Gelderse identiteit

#### Versterken van de Gelderse identiteit

Ons verleden is sterk verbonden met onze identiteit. Het verleden geeft aan waar we vandaan komen en hoe we ons hebben ontwikkeld. Wij willen dat iedereen zich thuis voelt in Gelderland. Daarom versterken wij de identiteit van Gelderland door het Gelderse verhaal van Gelderland zichtbaar en beleefbaar te maken. Om dit doel te bereiken hebben we drie subdoelen op de volgende onderwerpen geformuleerd:

1. Het verhaal van Gelderland
2. Musea
3. Omroepen

| Doel  | Rol  | Kader  | Aanpak   |
|---|--|--|--|
| 1. Het vertellen en beleven van het verhaal van Gelderland.   | Wij ondersteunen Erfgoed Gelderland die via verschillende activiteiten het verhaal uitdraagt.                          | We willen kennis en zichtbaarheid over de Gelderse geschiedenis en identiteit vergroten en daarnaast de verbinding met actuele vraagstukken stimuleren.                              | Wij blijven de activiteiten van Erfgoed Gelderland ondersteunen. Hieronder vallen bijvoorbeeld ook de Leerstoel Gelderse Geschiedenis en het project Ieders Museum. Ook ondersteunen wij het Erfgoedfestival en stimuleren wij het gebruik van Nedersaksisch door streektaalactiviteiten te subsidiëren. |
| 2. De maatschappelijke rol van musea versterken zodat de geschiedenis en identiteit van Gelderland voor alle Gelderlanders beleefbaar is. | Wij stimuleren en faciliteren initiatieven van musea, deels via Erfgoed Gelderland.                                    | We ondersteunen initiatieven van zowel grote, middelgrote als kleine musea zodat er een toekomstbestendig netwerk ontstaat.  | We ondersteunen musea met projectsubsidies. Het museumbeleid en de bijbehorende instrumenten worden momenteel verder uitgewerkt in samenwerking met onder meer Erfgoed Gelderland. Wij komen daarvoor op een later moment nog bij Provinciale Staten terug met een voorstel.                             |
| 3. Ondersteunen van omroepen om de identiteit van Gelderland uit te dragen en te versterken.  | Wij ondersteunen Omroep Gelderland direct en via Omroep Gelderland ondersteunen wij ook de streek -en lokale omroepen. | Wij dragen bij aan programma's die de Gelderse identiteit en verbondenheid stimuleren. Daarnaast zetten we in op samenwerking en professionalisering van lokale - en streekomroepen. | Wij blijven Omroep Gelderland ondersteunen bij het maken van programma's. Daarnaast stimuleren wij lokale en streekomroepen om meer samen te werken en in te zetten op professionalisering. Tot slot onderzoeken wij welke kansen een Gelders Mediafonds kan bieden.                                     |

## **Het verhaal van Gelderland**

We willen de Gelderse identiteit verder ontwikkelen en versterken. Het verhaal moet worden beleefd en verteld aan het publiek. In het Verhaal van Gelderland staan Gelderse verhalen en de organisaties die dit vertellen centraal. Verleden, heden en toekomst worden hierdoor met elkaar verbonden. Via Erfgoed Gelderland wordt hier uitvoering aan gegeven. Ook blijven we, via Erfgoed Gelderland, de leerstoel Gelderse geschiedenis (Radboud Universiteit) ondersteunen en dragen we bij aan het Verhaal van Gelderland. Het samenwerkingsproject tussen Erfgoed Gelderland, Radboud Universiteit, musea en historische verenigingen moet een standaardwerk over de Gelderse Geschiedenis opleveren.

Van de rijke Gelderse geschiedenis valt veel te leren. We willen de kennis over onze geschiedenis, over ons erfgoed, verbinden met actuele maatschappelijke vraagstukken. Met de Radboud Universiteit, Erfgoed Gelderland en Omroep Gelderland zijn wij in gesprek over de wijze waarop we dit samen kunnen doen. Erfgoed Gelderland heeft hiervoor een plan voorgelegd, dat de naam 'Gelderse Bloem' draagt. Gelderse musea worden daarmee gestimuleerd om actuele vraagstukken toe te passen op hun collectie, en andersom. Dit geldt ook voor historische verenigingen, die een schakel zijn tussen de hedendaagse maatschappij en het lokale of regionale verleden. Op deze manier wordt draagvlak en bewustzijn van onze Gelderse geschiedenis gecreëerd, en onverwachte verbindingen aangegaan.

De verhaallijnen binnen het Verhaal van Gelderland bieden een uitgelezen kans om de samenwerking op te zoeken met Toerisme en Recreatie. Door de COVID-19 maatregelen hebben we bovendien gezien dat de binnenlandse toerist Gelderland goed weet te vinden. We willen dat er thematische routenetwerken ontstaan die culturele organisaties, monumenten en erfgoed op een bijna vanzelfsprekende wijze verbinden met horeca en ondernemers. De Romeinse Limes is een voorbeeld van zo'n verhaallijn. Ook het Erfgoedfestival draagt hieraan bij. Onze meerjarige subsidie aan het Gebroeders van Lymborch bouwen wij af. Met de vestiging van het Gebroeders van Lymborch-huis in Nijmegen, ontwikkelt de organisatie nieuwe initiatieven waaronder informatieve en educatieve publieksbijeenkomsten. Hiermee verlegt de organisatie van de Gebroeders van Lymborch Festival haar accent van festival naar een andere publieksbenadering.

Een andere manier om het Verhaal van Gelderland te beleven is via de streektaal. De streektaal draagt bij aan de identiteit en verbondenheid met een eigen regio en versterkt het gemeenschapsgevoel. Na de ondertekening van het Convenant Nedersaksisch eind 2018 is er regionaal veel aandacht gekomen voor de streektaal en het levende gebruik ervan. We gaan het gebruik van Nedersaksisch stimuleren door streektaalactiviteiten te subsidiëren en de opdracht aan het Erfgoedcentrum Achterhoek–Liemers hierop aan te passen.

## **Musea**

We hebben een grote diversiteit aan musea in Gelderland. Ze vertellen allemaal een deel van het verleden of prikkelen tot nadenken over onze identiteit. Er wordt door vrijwilligers en beroepskrachten gewerkt in musea om bezoekers te vertellen over hun collectie. Daarmee hebben musea ook een belangrijke rol

in sociale participatie en leefbaarheid. Ook laten ze binnen- en buitenlandse bezoekers hun hoofdstuk uit het Gelderse verhaal beleven. Het is belangrijk dat musea hun eigen collectie verbinden met andere Gelderse musea en op die manier een onderdeel van de bredere culturele infrastructuur vormen. We hebben een sterk en toekomstbestendig netwerk van Gelderse musea als doelstelling voor ogen.

Het museumbeleid en de bijbehorende instrumenten worden momenteel verder uitgewerkt in samenwerking met onder meer Erfgoed Gelderland. Wij komen daarvoor op een later moment nog bij Provinciale Staten terug met een voorstel. Vooralsnog werken we met de volgende aandachtspunten:

- De Gelderse musea stimuleren om plannen te maken voor het toekomstbestendig maken van de Gelderse musea;
- De Gelderse musea aanmoedigen om samen te werken om hun bezoekers het Verhaal van Gelderland te vertellen en te laten beleven. Zo kunnen ze een belangrijke lokale en regionale verbindingfunctie spelen voor zowel de inwoners van Gelderland als de bezoekers van buiten onze provincie;
- Musea voor zoveel mogelijk Gelderlanders toegankelijk houden/maken.

De uitwerking van het thema bevrijding en vrijheid krijgt een eigen plek in het programma Vrijheid ('Gelderland als het Normandië van Nederland'). Daarbij staat de betekenis van vrijheid voor vandaag centraal. En dat is meer dan het oorlogsverleden zelf. De drie herdenkingsmusea die Gelderland rijk is spelen een centrale rol in het vertellen en vertalen van het vrijheidsthema.

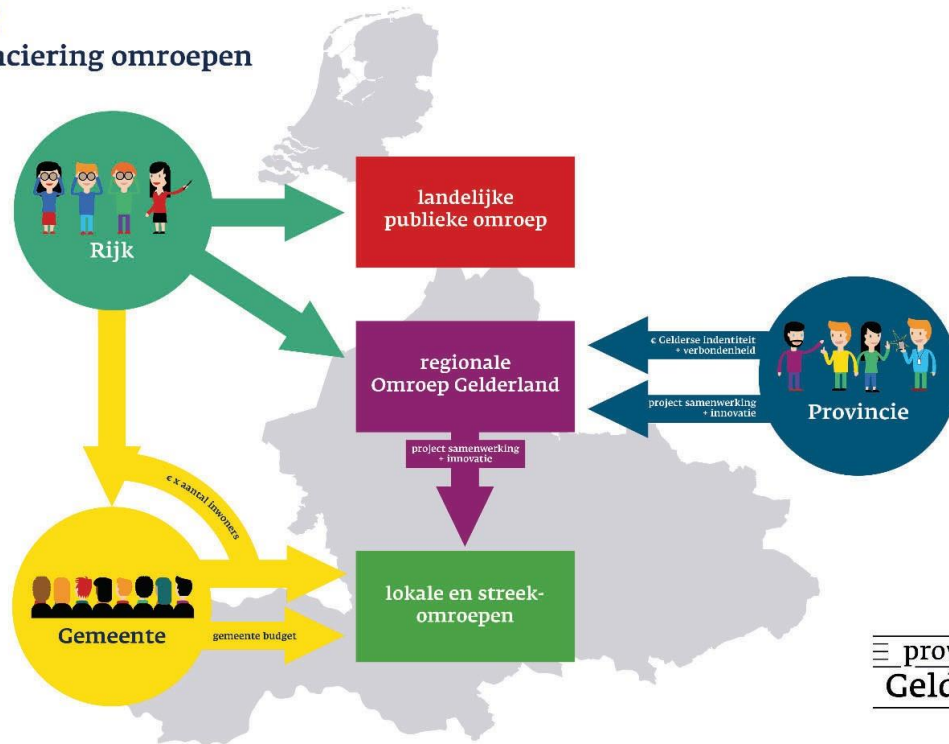
### **Omroepen**

Omroep Gelderland kan op onze steun blijven rekenen voor het maken van programma's die bijdragen aan de Gelderse identiteit en verbondenheid tussen de Gelderlanders. In programma's als de Ridders van Gelre, Dorpshuis van het Jaar, Gelderland Helpt, I Love de Achterhoeken het cultuurprogramma 'Uit' laten we zien wat ons Gelderlanders maakt.

Lokale omroepen zijn, voor wat betreft bedrijfsvoering, inzet vrijwilligers én journalistieke slagvaardigheid, kwetsbaarder dan de grotere streekomroepen. Daar waar mogelijk willen wij de vorming van streekomroepen helpen bevorderen door lokale omroepen te stimuleren te gaan samenwerken. Hierover gaan we met de lokale en streekomroepen in gesprek.

Het project waarbij Omroep Gelderland met lokale en streekomroepen samenwerkt en hen stimuleert en ondersteunt om de journalistieke kwaliteit in de berichtgeving op een hoger niveau te brengen wordt, met onze steun, voorgezet en doorontwikkeld. De samenwerking richt zich in de komende jaren op technische en journalistieke innovatie. De technische innovatie betreft online innovatie. Omroep Gelderland heeft bijvoorbeeld websites en apps ontwikkeld die tegen relatief lage kosten ook ingezet kunnen worden door de lokale omroepen. Ter bevordering van de journalistieke innovatie wordt een pilot gestart om bij vier lokale -en streekomroepen zogenaamde community redacteurs te plaatsen. Een community redacteur brengt verdieping aan en houdt zich vooral bezig met het contact en interactie met het publiek.

## Financiering omroepen



Op verzoek van de ministeries van BZK en OCW, publiceerden de Raad voor het Openbaar Bestuur en de Raad voor Cultuur onlangs hun adviesrapport “Lokale media: niet te missen”. Het adviesrapport gaat onder meer in op lokale en regionale mediafondsen. Eén van de adviezen is om een dekkend netwerk van mediafondsen te ontwikkelen dat gefinancierd wordt door het Rijk. Dit advies is van belang voor het opzetten van een eventueel Gelders Mediafonds. Een Gelders fonds zou als doel kunnen hebben om journalistiek te stimuleren die inwoners beter informeert en betreft bij actuele politieke discussies. We volgen de ontwikkelingen bij het Rijk en betrekken deze bij mogelijkheden die we onderzoeken voor een Gelders Mediafonds. We gaan ook met betrokken partijen in gesprek over de opzet van een dergelijk fonds.

## 4. Tastbaar erfgoed

### Behouden en ontwikkelen van erfgoed

We willen ons erfgoed in stand houden vanwege de historische waarde, de waarde voor de leefomgeving en de verbindende waarde. Door ons erfgoed te beschermen en te ontwikkelen kunnen inwoners en bezoekers ons erfgoed beleven, ervan leren en genieten. Voor erfgoed hebben we vier subdoelen op de volgende onderwerpen geformuleerd:

1. Functioneel gebruik erfgoed
2. Erfgoed in ruimtelijke plannen
3. Kennis en innovatie
4. Archeologie

| Doel  | Rol  | Kader   | Aanpak  |
|---|--|---|---|
| 1. Behoud en ontwikkeling van monumenten zodat ons erfgoed in stand gehouden wordt. | Faciliteren van monumenteneigenaren en gemeenten. Dit doen we ook in samenwerking met het Rijk en onze partners van de Erfgoedalliantie. De erfgoedalliantie is een samenwerkingsverband tussen Monumentenwacht, Gelders Genootschap, Gelders Restauratiecentrum, Geldersch Landschap en Kasteelen en de Stichting Oude Gelderse Kerken. | Wij ondersteunen alle Gelderse Rijks- en gemeentelijke monumenten, niet zijnde woonhuizen, waar een opgave speelt op het gebied van restauratie, energieaanpak en herbestemming. Dit doen we op basis van een gezond financieel toekomstperspectief. Daarnaast dragen wij bij aan onderhoud van gemeentelijke monumenten en molens. | Via procesondersteuning, leningen en verschillende subsidieregelingen voor eigenaren, molens en gemeenten maken we erfgoedprojecten mogelijk. Ook ondersteunen we enkele instellingen structureel die ons erfgoed in stand houden. Daarnaast geven we ondersteuning aan toekomstig werelderfgoed. |
| 2. Behoud en versterking van erfgoedwaarden in (ruimtelijke) plannen.               | Wij ondersteunen het samenwerkingsverband Erfgoed om de wettelijke adviestaak uit te voeren. Daarnaast ondersteunen wij projecten waarbij erfgoed een nadrukkelijke rol krijgt bij ruimtelijke ontwikkelingen.   | Advisering over erfgoed in ruimtelijke plannen en projecten is grotendeels een wettelijke taak.   | Wij zetten de ondersteuning aan het samenwerkingsverband Erfgoed voort. Daarnaast werken we samen met het Rijk aan erfgoeddeals. In deze deals worden afspraken gemaakt over het behoud en het gebruik van erfgoed bij de grote ruimtelijke opgaven.  |

|   |  |   |   |
|---|--|---|---|
| 3. Bevorderen van kennis en innovatie in de erfgoedsector om ons erfgoed toekomstbestendiger te maken.      | Wij faciliteren nieuwe ontwikkelingen door pilotprojecten en onderzoeken. Daarnaast dragen wij via onze ondersteuningsinstellingen bij aan het vergroten van kennis. | We spelen in op recente ontwikkelingen die van invloed kunnen zijn op de ontwikkeling van ons erfgoed. Ook stimuleren we onderlinge samenwerking tussen erfgoed instellingen via de Erfgoedalliantie. | We spelen in op recente ontwikkelingen in de erfgoedsector. Een voorbeeld is de pilot gebiedsgerichte aanpak van verduurzaming van monumenten. We houden ons basis kennisniveau in stand door ondersteuning van erfgoedinstellingen en de erfgoedmonitor. |
| 4. Het beschermen van archeologische vondsten en archeologie zichtbaarder maken voor inwoners en toeristen. | Wij voeren onze wettelijke taken uit via Museum Valkhof-Kam. Daarnaast faciliteren wij gemeenten zodat archeologie een goede plek krijgt in het ruimtelijke beleid.  | Het is grotendeels een wettelijke taak van de provincie om archeologische bodemvondsten te bewaren, te beheren en te ontsluiten.  | Wij geven Museum Valkhof-Kam de opdracht om het provinciaal archeologisch depot en de museale collectie te beheren. Daarnaast bieden wij ondersteuning aan gemeenten zodat zij een regioarcheoloog kunnen aanstellen.                                     |

### Functioneel gebruik erfgoed

We willen monumenten in stand houden. Voor ingrepen aan woonhuismonumenten is het Rijk aan zet, voor alle andere Gelderse monumenten nemen wij waar mogelijk onze rol. Van kerken tot landgoederen, van agrarisch tot industrieel erfgoed. Wij helpen eigenaren om restauraties, energieaanpak en herbestemmingen mogelijk te maken. Met onze nieuwe aanpak voor monumentaal erfgoed zetten we hierop in (PS2020-227). In de nieuwe aanpak stellen we de opgave centraal en niet het instrumentarium of het geld. Bij voorkeur zijn we al vroegtijdig bij projecten betrokken zodat we samen met onze partners kunnen kijken hoe we het project verder kunnen helpen. Soms is dat bijvoorbeeld de inzet van expertise over verduurzaming, een andere keer is het ondersteuning bij een haalbaarheidsonderzoek naar herbestemmingsmogelijkheden en weer een andere keer is dat adviseren over de cultuurhistorische kwaliteit. Financiering is het sluitstuk van het proces dat gezamenlijk wordt doorlopen. Wanneer er sprake is van een sluitende businesscase dan is een lening het beste instrument. De investering verdient zich namelijk terug. Hiervoor stellen we via het Nationaal Restauratiefonds extra geld beschikbaar. Als er geen sprake is van een sluitende businesscase (onrendabele top) of wanneer er überhaupt geen verdienmodel te maken is, dan kunnen we projecten met subsidie helpen. Hiervoor hebben we een subsidieregeling opgesteld.

We verwachten dat in de loop van dit beleidsprogramma de Nieuwe Hollandse Waterlinie (NHW) en de Romeinse Limes de Werelderfgoed-status ontvangen. De betrokken provincies zijn het bestuurlijke aanspreekpunt voor zaken die het werelderfgoed aangaan. Samen werken we aan de bescherming en ontwikkeling van beide monumenten. Hierbij schenken we extra aandacht aan de toekomstbestendigheid van het werelderfgoed, zodat vele volgende

generaties ervan kunnen genieten. Ook werken we actief samen met partners betrokken bij Toerisme en Recreatie om de bekendheid en beleefbaarheid van beide werelderfgoed monumenten te vergroten. We gaan zowel bij de Romeinse Limes als de Nieuwe Hollandse Waterlinie op zoek naar de “Gelderse verhalen”.

De instandhouding en verduurzaming van gemeentelijke monumenten is in de eerste plaats de verantwoordelijkheid van gemeenten. Maar gemeentelijke monumenten kunnen geen onderhouds- of restauratiesubsidie van het Rijk krijgen. Daarom voelen wij ons mede verantwoordelijk. De cofinancieringsregeling, waarmee wij gemeenten stimuleren om hiervoor een gemeentelijke subsidieregeling in het leven te houden, zetten we daarom voort.

Molens zijn een bijzondere categorie monumenten. Ze zijn waardevol vanuit historisch oogpunt voor Gelderland en worden vaak door vrijwilligers beheerd. Gelderse moleneigenaren ontvangen voor regulier onderhoud van de historische molen een vaste jaarlijkse bijdrage van de provincie, aanvullend op de onderhoudsbijdrage die zij van het Rijk en soms van een gemeente kunnen ontvangen. Niet alle moleneigenaren vragen de subsidie aan. Wij willen onderzoeken wat hiervan de oorzaak is en zullen indien nodig de regeling hierop aanpassen.

De belangenorganisatie van moleneigenaren in oprichting wil eigenaren een stem geven en hen helpen bij het maken van onderhoudsplannen. Aan het verzoek om deze organisatie permanent te financieren zullen wij niet voldoen. De noodzaak tot het maken van onderhoudsplannen is bij molens namelijk niet anders dan bij de andere 20.000 Gelderse monumenten. Voor ondersteuning bij onderhoud zijn de meeste moleneigenaren al aangesloten bij de, deels door de provincie gesubsidieerde, Monumentenwacht. Wij zijn bereid om de moleneigenaren éénmalig, of voor een startperiode van maximaal 3 jaar, financieel te ondersteunen bij het opzetten van een belangenorganisatie. Voorwaarde is dat een substantieel deel van de eigenaren lid wordt of op een of andere manier invloed kan hebben op de organisatie. Als de molenorganisatie zou willen toetreden tot de Gelderse Erfgoedalliantie zullen wij de andere leden hierover positief adviseren.

Naast de molens, zien wij ook een provinciale rol bij de instandhouding van kerken omdat deze categorie monumenten veelvuldig te kampen heeft met leegstand. Daarnaast gaat het vaak om grote objecten die belangrijke betekenis hebben voor een stad of dorp en waarbij veel vrijwilligers betrokken zijn. De Stichting Oude Gelderse Kerken (SOGK) vervult een belangrijke rol door de historische Gelderse kerkgebouwen die in haar bezit zijn (18 kerken en 3 kerktorens) in goede staat te houden en door vrijwilligers te begeleiden. Daarnaast adviseert de SOGK groepen betrokken burgers die zelf overwegen een kerkgebouw over te nemen. Dit laatste legt een steeds grotere claim op de capaciteit van de SOGK en dat is voor hen aanleiding om ons te verzoeken de provinciale bijdrage voor een periode van drie jaar te verhogen. Wij willen hieraan meewerken. In tussentijd gaan wij met de SOGK in gesprek over de noodzaak van de voortzetting van de subsidie voor de begeleiding van de “eigen” vrijwilligers en over de rol die de SOGK kan spelen bij de leegstand van religieus erfgoed. Tot slot: Provinciale Staten hebben aangegeven behoefte te hebben aan een provinciale kerkenvisie over de toenemende leegstand in historisch religieus erfgoed. In de tweede helft van 2020 is met het opstellen van deze visie gestart.



### **Erfgoed in ruimtelijke plannen**

Ons erfgoed is het behouden waard vanwege de historische waarde, de waarde voor de leefomgeving en de verbindende waarde. Bij planadvies vervult de provincie de wettelijke taak van advisering over Rijksmonumenten. Hierbij werken we samen met de Rijksdienst voor het Cultureel Erfgoed, gemeenten en het Gelders Genootschap. Dit samenwerkingsverband heeft als doel om de Gelderse gemeenten te ondersteunen in hun erfgoedbeleid en de uitvoering daarvan. Hiermee wordt een bijdrage geleverd aan de versterking van de cultuurhistorische gebiedskenmerken van de Provincie Gelderland. Een van de belangrijkste taken is de organisatie van het Planoverleg Cultuurhistorie Gelderland. Het gaat hierbij om de (verplichte) advisering in het kader van de omgevingsvergunning. Het samenwerkingsverband wordt in opdracht van de provincie gefaciliteerd door het Gelders Genootschap.

Daar waar de provincie bevoegd gezag is, zoals bij ontgrondingen, aanleg provinciale wegen, dijkversterkingsprojecten en/of MER-procedures, zorgen we ervoor dat erfgoed in een vroegtijdig stadium wordt meegenomen. Opgaven die we hebben geagendeerd in de Omgevingsvisie hebben in veel gevallen betrekking op erfgoedrijke gebieden. Bijvoorbeeld het bijdragen aan de vitaliteit van stads- en dorpsgebieden, energietransitie in wijken en dorpen en klimaatadaptatie in landgoedzones. We positioneren erfgoed op zo'n manier dat erfgoedkwaliteiten ingezet worden bij het vervullen van de opgaven.

In Erfgoeddeals werken we samen met het Rijk en andere partners aan behoud en gebruik van erfgoed in ruimtelijke opgaven. Het doel is om erfgoed vanzelfsprekend onderdeel te laten zijn bij grote ruimtelijke opgaven die betrekking hebben op klimaatadaptatie, energietransitie/duurzaamheid of stedelijke groei en krimp. Een voorbeeld van een erfgoeddeal is het Kennisprogramma Klimaatbestendige Kastelen, Buitenplaatsen en Landgoederen. In dit project werken eigenaren, waterschappen, gemeenten, Rijk en provincies samen aan de verdrogingsproblematiek. We verwachten in de toekomst mee te doen met nieuwe erfgoeddeals, het Valkhofkwartier in Nijmegen kan hier wellicht één van zijn.

De Erfgoedmonitor is een belangrijk hulpmiddel bij de uitvoering van de Omgevingswet en bij de vaststelling van ons erfgoedbeleid. We vernieuwen samen met gemeenten de kwaliteit en beschikbaarheid van gegevens over erfgoed. Het delen van kennis doen we samen met Erfgoedalliantiepartners en gemeenten.

### **Kennis en innovatie**

Met de Monumentenwacht, het Gelders Genootschap, het Gelders Restauratiecentrum, Geldersch Landschap en Kasteelen en de Stichting Oude Gelderse Kerken zetten wij de samenwerking voort in de Gelderse Erfgoedalliantie. De partners in de alliantie vinden elkaar in concrete projecten en bevorderen innovatie en kennisdeling. Zij zijn daarbij een gewaardeerd klankbord voor het provinciaal beleid. Eén van deze projecten is de pilot historische interieurs. Een aantal gemeenten in de Achterhoek heeft met hun project een belangrijke bijdragen geleverd aan de kennis over historische interieurs. Samen met de partners in de Erfgoedalliantie gaan we onderzoeken hoe deze kennis met eigenaren, gemeenten en vakmensen kan worden vergroot en gedeeld.

De organisaties die onderdeel uitmaken van de erfgoedalliantie ondersteunen we ook individueel omdat ze allemaal een belangrijke bijdrage leveren aan de instandhouding van ons erfgoed. Waar het Gelders Genootschap de gemeenten ondersteunt, is de Monumentenwacht er voor eigenaren. De Monumentenwacht voert onafhankelijke bouwkundige conditiemetingen en inspecties van monumenten uit. Zij geeft daarnaast advies aan eigenaren van monumenten en is actief op het gebied van kwaliteitszorg, historische bouwfragmenten en het verzorgen van een restauratieopleiding. Dit laatste in samenwerking met het Gelders Restauratiecentrum. Het Geldersch Landschap en Kasteelen beheert monumentale kastelen, landhuizen, kasteelruïnes met omringende tuinen, parken en landerijen. Zeven kastelen en landhuizen hebben een museale functie. De provincie draagt jaarlijks financieel bij aan de stichting voor beheer en openstelling, en het delen van kennis en ervaring met partijen in de provincie die daar belang bij hebben.

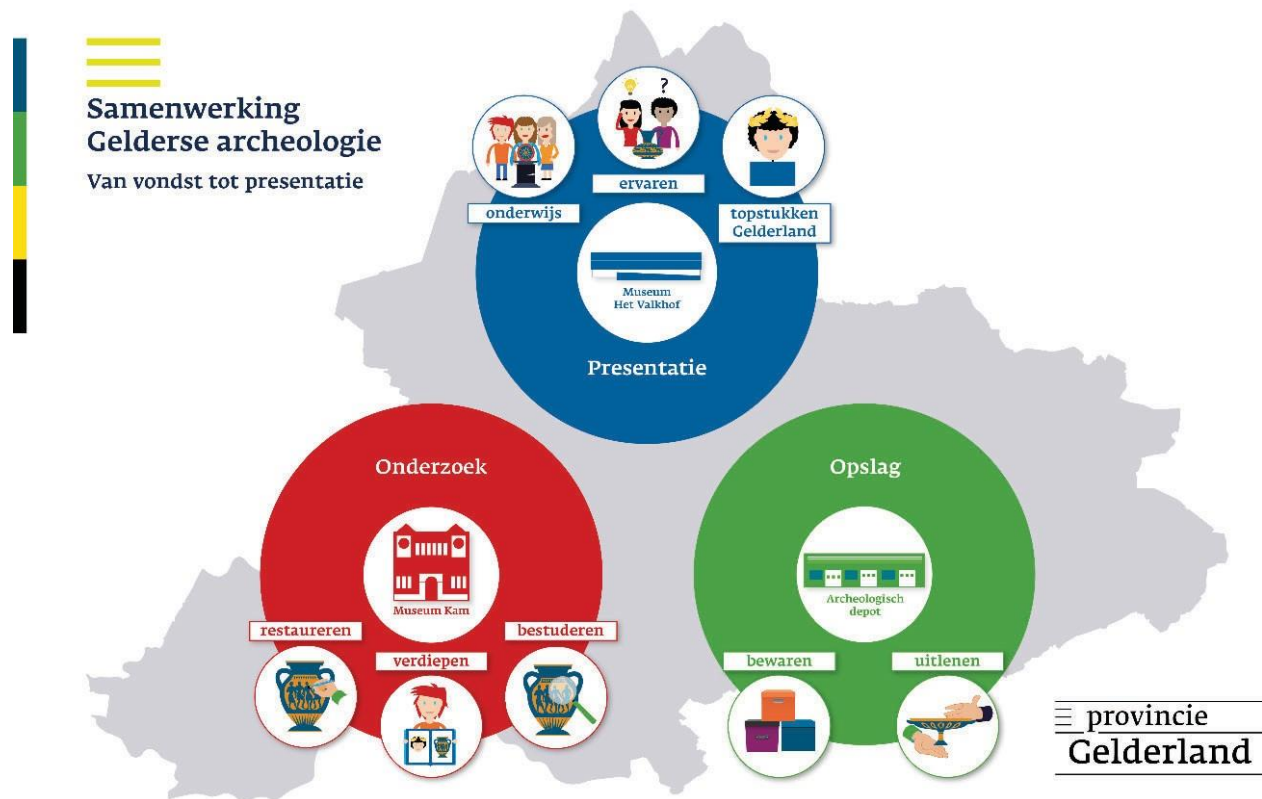
Wij vinden het belangrijk dat restauraties op de juiste manier worden uitgevoerd: met kennis en kwaliteit. De behoefte aan vakmensen in de restauratiesector is groot. En die zal gezien het vergrijzde bestand de komende tijd nog groter worden. Jonge vakmensen en zij-instromers zijn nodig om in de behoefte in de restauratiebouw te voorzien. Samen met het programma Onderwijs en Arbeidsmarkt zorgen we met de sector dat er een actieplan vakopleiding komt. Het Gelders Restauratiecentrum, een belangrijke partner bij het opleiden van vakmensen, kan meerjarig op onze ondersteuning blijven rekenen. Met het Restauratiecentrum onderzoeken we op welke wijze ook groepen met een achterstand op de arbeidsmarkt voor het restauratie vak kunnen worden opgeleid.

Verduurzaming van monumenten willen we stimuleren, ook daar waar restauratie niet nodig is. Verduurzaming van monumenten werkt als vliegwiel voor een significant deel van de bestaande bebouwing, want als het bij monumenten kan, dan kan het bij alle gebouwen. Verduurzaming doen we niet alleen op objectniveau. We verkennen ook de mogelijkheid om gelijktijdig meerdere monumenten in een specifiek gebied te begeleiden in het verduurzamen van hun pand, met behoud van kwaliteit van de cultuurhistorische waarden. De verkenning van deze gebiedsgerichte aanpak geven we integraal, in samenwerking met het programma Energietransitie, vorm in drie pilots. Ook werken we samen met de TU-Delft in het project KaDEr (Karakteristiek Duurzaam Erfgoed) en met buitenlandse partners in het project Innocastle (landgoederen, buitenplaatsen en kastelen) aan het vergroten van kennis over (de aanpak van) ons monumentaal erfgoed.

### **Archeologie**

Het is een wettelijke taak van de provincie om archeologische bodemvondsten te bewaren, te beheren en te ontsluiten. Museum Het Valkhof-Kam voert deze taken voor ons uit en slaat de archeologische collectie op twee locaties op. Deze depots voldoen niet meer aan de wettelijke vereisten en bieden onvoldoende ruimte voor de groeiende collectie. Museum Kam is provinciaal eigendom en wordt gerestaureerd en gerenoveerd, waarbij rekening wordt gehouden met de provinciale ambities zoals toegankelijkheid en energieneutraliteit. We zijn samen met de gemeente Nijmegen aan de slag om het provinciaal en gemeentelijk depot samen te voegen.

Het opslaan van bodemvondsten en opgravingsdocumentatie moet volgens de Erfgoedwet zo uitgevoerd worden dat het behoud en de toegankelijkheid verantwoord is. De Erfgoedinspectie heeft in 2015 het provinciaal archeologisch depot van Gelderland onderzocht en geconstateerd dat de provincie op dit moment niet voldoet aan haar wettelijke taken als registratie, conservering en opslag van vondsten en opgravingsdocumentatie. In samenwerking met Valkhof-Kam is daarom de pilot 'werkvoorraad conservering en registratie archeologie' (project Depotstraat) uitgevoerd. Deze heeft ons kennis en ervaring voor het vervolg van de werkzaamheden die uitgevoerd moeten gaan worden opgeleverd. Hiermee kunnen we verder met het verwerken van de werkvoorraad. Ontzamelen van de archeologische collectie zal op termijn ook een aandachtspunt vormen. Als blijkt dat bepaalde objecten niet (meer) thuishoren in ons depot dan kunnen we ervoor kiezen deze uit onze collectie af te stoten. Het kan bijvoorbeeld gaan om objecten die in het verleden zijn verzameld maar geen archeologische waarde (meer) hebben.



Museum Valkhof-Kam verzorgt tevens het tonen van de collectie op de locaties Valkhof (publiek) en Kam (wetenschappelijk). Met Valkhof-Kam gaan we in gesprek over de wijze waarop de Gelderse collectie ook buiten het Nijmeegse museum voor het publiek beter zichtbaar kan worden, bijvoorbeeld door de collectie actief aan te bieden aan andere Gelderse musea en/of scholen.

Bij archeologisch bodemonderzoek krijgen we te maken met onverwachte vondsten van bijzonder cultuurhistorisch belang. Archeologische vondsten bij opgravingen dienen door de eigenaar of de ontwikkelaar te worden overgedragen aan de provincie. Kosten van onderzoek, documentatie en conservering zijn voor rekening van degene die de opgraving laat doen. Soms zijn er echter omstandigheden waardoor de vondsten niet op de juiste manier kunnen worden aangeleverd. Bijvoorbeeld omdat de opgravingen zijn uitgevoerd door vrijwilligers die worden geconfronteerd met uitzonderlijk veel of met zeer bijzondere vondsten. Of omdat de opgraver tijdens of vlak na de opgravingen failliet gaat. De provincie komt dan in bezit van vondsten, die nog niet voldoen aan de wettelijke eisen van documentatie en conservering. Als dit een omvangrijke vondst betreft, dan zullen we een voorstel voor extra middelen aan PS doen.

Wij continueren onze steun aan gemeenten voor regioarcheologie, zodat zij worden geholpen bij het uitvoeren van hun wettelijke taak voor archeologie. Naast het uitvoeren van wettelijke taken geven de regioarcheologen voorlichting en educatie en bevorderen het draagvlak voor archeologie. Ook beoordelen ze de kwaliteit van archeologisch onderzoek en zorgen ze voor goede inbedding van archeologie in ruimtelijk beleid.